



DM5 module

Módulo DM5

(2 Analog outputs: 0~20mA)

(2 Salidas Analógicas: 0 .. 20 mA)

User manual / *Manual de Usuario*

VER: V15A



S. A. DE CONSTRUCCIONES INDUSTRIALES (SACI)

15, Aragoneses St 28108 Alcobendas, Madrid Spain

Tel.: +34 91 519 02 45 Fax.: +34 91 416 96 46

www.saci.es e-mail : saci@saci.es



1 Safety Precautions / Precauciones de Seguridad

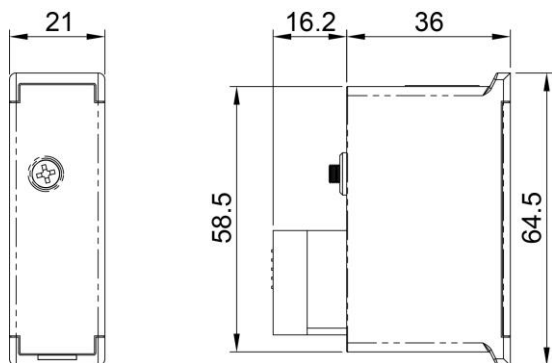
The manufacturer shall not be held responsible for failure to comply with the instructions in this manual.

The equipment must be installed and serviced only by qualified personnel.

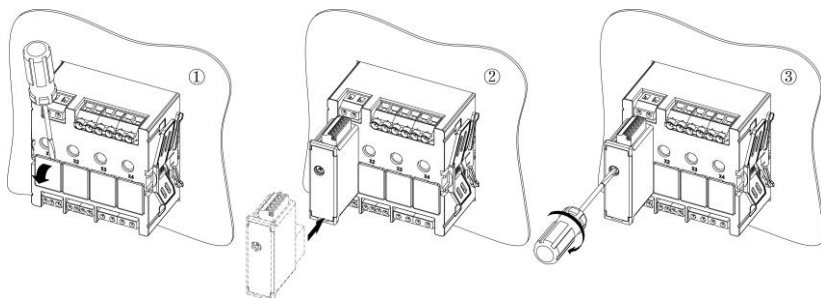
El fabricante no se hace responsable de los fallos originados en los módulos si no se cumplen las instrucciones de éste manual.

El equipo debe ser instalado y puesto en marcha por personal cualificado.

2 Dimensions / Dimensiones

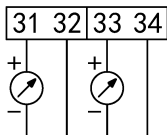


3 Installation / Instalación





4 wiring / Cableado



5 Display

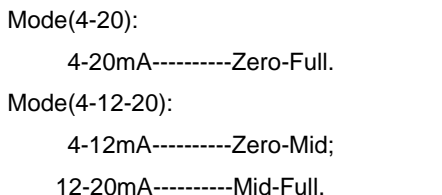
Instantaneous electrical parameters are change into DC current signal output through DM5 module. If this module is installed onto meter, relative interface will be displayed. The current value shown in the interface is theoretical value in present status.

Analogue output items and range are programmed through meter.

Las medidas instantáneas pueden ser convertidas en salidas analógicas de corriente continua mediante este módulo DM5. Cuando el módulo se instala en el medidor, una pantalla muestra los datos relativos al módulo. La configuración de las salidas se puede realizar en el medidor.

Module X1		7.2	<p>Left picture shows 2 theoretical value of analog output.</p> <p><i>La pantalla muestra los valores de las dos salidas analógicas.</i></p> <p>No.1: 4.00mA</p> <p>No.2: 8.20mA</p>
Analog Outputs-DM5			
No.	Value		
01	04.00 mA		
02	08.20 mA		
▲	▼	MENU	

6 Setup / Configuración



4



values. Upper limit value should not be larger than two times of rated value.
4-12-20mA analog output mode is only valid for active power, reactive power, apparent power and power factor.

A continuación se muestra la lista de variables disponibles:

*Los valores de configuración se corresponden con valores en primario.
El valor final máximo no puede ser mayor de dos veces el nominal. El modo 4-12-20 mA solo está disponible para las variables de Potencia Activa, Reactiva, Aparente y Factor de Potencia.*

Item Variable	Format Format	Instruction / Descripción
OFF		Off / Apagado
V1	xxx.x __V	Voltage / Tensión
V2		
V3		
V12		
V23		
V31		
I1	x.xxx __A	Current / Corriente
I2		
I3		
I0		
P1	x.xxx __W	Active Power / Potencia Activa
P2		
P3		
P		
Q1	x.xxx __var	Reactive Power / Potencia Reactiva



Q2		
Q3		
Q		
S1	x.xxx __VA	Apprent Power / <i>Potencia Aparente</i>
S2		
S3		
S		
PF1	x.xxx	Power Factor / <i>Factor de Potencia</i>
PF2		
PF3		
PF		
F	xx.xx Hz	Frequency / <i>Frecuencia</i>

7 Technical specifications / *Especificaciones técnicas*

maximum values <i>Valor máximo</i>	0-24mA
Load resistor <i>Impedancia de carga</i>	0~600Ω
Response time <i>Tiempo de respuesta</i>	1second / 1 segundo
Insulation / <i>Aislamiento</i>	2kV
Accuracy (Full scale) <i>Precisión (Fondo de escala)</i>	0.5%